



LÖW & spol., s.r.o.
Vranovská 767/102
614 00 Brno



SUDOP BRNO

SUDOP BRNO, spol. s r.o.
Kounicova 26
611 36 Brno

OBJEDNAVATEL:	Správa železniční dopravní cesty, s.o., Dílžďená 1003/7, 110 00 Praha 1 Stavební správa východ (organizační jednotka)			tel. : +420 972 625 804 E-mail: sudop@sudop-brno.cz
PROFESNÍ SKUPINA:	11 KOLEJE	VEDOUcí PROF. SKUPINY Ing. Petr Rotschein	ŘEDITEL Ing. Jiří Molák	
ODPOVĚDNÝ PROJ. ZAKÁZKY Ing. Lubomír Beňák <i>Baňák</i>	ODPOVĚDNÝ PROJ. PS, SO Ing. Eliška Zimová	NAVRHL, VYPRACOVAL Ing. Eliška Zimová	KONTROLOVAL Ing. Petr Rotschein <i>Rotschein</i>	
KRAJ: Jihomoravský	POVĚŘENÝ OÚ: Slavkov u Brna, Bučovice, Kyjov, Veselí nad Moravou			STUPEŇ: STUDIE PROV.
Studie proveditelnosti trati Veselí nad Moravou - Blažovice (- Brno)			ZAK. ČÍSLO 14051-01-1015	ARCH. ČÍSLO 2014110782
			MĚŘÍTKO -	POČET FORMÁTŮ -
Posouzení dopadů do územního plánování			DATUM:	03/2016
			ČÁST DOKUM. A	PŘÍLOHA 6

A. Textová část

A.6 Posouzení dopadů do územního plánování

Studie proveditelnosti
trati Veselí nad Moravou –
Blažovice (– Brno)

OBSAH

OBSAH	3
SEZNAM ZKRATEK	4
1. ÚVOD	5
1. 1. Územně plánovací dokumentace	5
Aktualizace č. 1 Politiky územního rozvoje České republiky (PÚR ČR).....	5
Zásady územního rozvoje Zlínského kraje včetně aktualizace (ZÚR ZK)	6
Zásady územního rozvoje Jihomoravského kraje (ZÚR JmK)	7
1. 2. Posouzení dopadů dle územních plánů dotčených obcí	7
Přehled územně plánovacích dokumentací obcí a měst, které byly prověřovány	8
1. 3. Hlavní zdroje územně plánovacích dokumentací.....	10
2. ANALÝZA STŘETŮ DLE VARIANT A PRŮMĚT DO ÚPD A ÚPP.....	11
2. 1. Způsob posuzování	11
Střety variant K1 a K2	11
Tabulky střetů a problémů variant Ae, Be, ABe, Bej a Cej	13
2. 2. Vyhodnocení závažnosti střetů dle jednotlivých katastrálních území	17
Tabulka hlavních střetů dle k. ú.	17
K. ú. Zbýšov (absence ÚPD).....	17
K. ú. Křenovice	17
K. ú. Bučovice.....	18
K. ú. Vicemilice	18
K. ú. Mouchnice.....	18
K. ú. Bohuslavice u Kyjova.....	19
K. ú. Kyjov.....	19
K. ú. Bzenec	19
3. STŘETYS ÚPD OBCÍ, ÚPP – SHRUTÍ.....	20

SEZNAM ZKRATEK

ČOV	čistírna odpadních vod
CHKO	chráněné krajinné oblasti
CHOPAV	chráněná oblast přirozené akumulace vod
IDS	integrovaný dopravní systém
JmK	Jihomoravský kraj
LBK.....	lokální biokoridor
MK	místní komunikace
MPZ	městská památková zóna
NP	národní parky
NPP	národní přírodní rezervace
NPR.....	národní přírodní rezervace
NRBK	nadregionální biokoridor
odb.....	odbočka
OP	ochranné pásmo vodních zdrojů
ORP.....	obec s rozšířenou pravomocí
PP	přírodní památka
PR.....	přírodní rezervace
PUPFL.....	pozemky určené k plnění funkcí lesa
RBC, RBK (RK) ..	regionální biocentrum, regionální biokoridor
TNS	trakční napájecí stanice
TV	trakční vedení
ÚAP.....	územně analytické podklady
ÚK.....	účelová komunikace
ÚP	územní plány
ÚPD VÚC	územní plán velkého územního celku
ÚPD.....	územně plánovací dokumentace
ÚSES.....	územní systém ekologické stability
VKP.....	významný krajinný prvek
VPS	veřejně prospěšná stavba
zast.	zastávka
ZCHÚ.....	zvláště chráněná území
ZK	Zlínský kraj
ZPF.....	zemědělský půdní fond
ZÚR.....	Zásady územního rozvoje
žst.	železniční stanice

1. Úvod

Studie proveditelnosti trati Veselí nad Moravou – Blažovice se musí zabývat nejen technickými parametry připravované stavby, ale i dopady do zájmového území. Podkladem pro rozvoj území jednotlivých měst a obcí je územní plán, který koordinuje jednotlivé záměry a hledá nejvýhodnější řešení z hlediska trvalé udržitelnosti území.

Každá příprava stavby k realizaci má několik fází a jednou z nich je i prověření dopadů záměru do území. Územní plánování vytváří předpoklady pro výstavbu a ve veřejném zájmu chrání a rozvíjí přírodní, kulturní a civilizační hodnoty území, včetně urbanistického, architektonického a archeologického dědictví. Přitom chrání krajinu jako podstatnou složku prostředí života obyvatel. S ohledem na to určuje podmínky pro hospodárné využívání zastavěného území a zajišťuje ochranu nezastavěného území.

Prověření dopadů navrhovaných úprav trati do územních plánů je nezbytné v první fázi projektování, aby byly včas identifikovány možné střety s využitím území a prověřeny možnosti řešení. Tyto střety jsou identifikovány dle závažnosti a konfrontovány s limity využití území a se schválenými rozvojovými záměry kraje a dotčených obcí a zajistit tak budoucí efektivní projektování a projednávání s dotčenými orgány a samosprávou.

Z těchto důvodů je zpracováno hodnocení navrhovaného záměru ve vztahu k Politice územního rozvoje ČR a k územně plánovací dokumentaci obou krajů a dotčených obcí.

Územní předpoklady pro prověřovaný záměr jsou pak dále posouzeny v rámci analýzy sledovaných jevů z ÚAP Zlínského a Jihomoravského kraje.

1. 1. Územně plánovací dokumentace

V rámci České republiky existuje tato zákonná hierarchie územně plánovací dokumentace:

- Politika územního rozvoje České republiky (celostátní nástroj územního plánování)
- Zásady územního rozvoje (zpracovávají se na úrovni krajů)
- Územní plány (zpracovávají se na úrovni obcí)

Záměr prochází Jihomoravským a okrajově též Zlínským krajem (samosprávná obec Koryčany, k. ú. Jestřábice).

Aktualizace č. 1

Politiky územního rozvoje České republiky (PÚR ČR)

(schválena UV ČR dne 15. 4. 2015, č. 276)

Řešené trati jsou z hlediska Politiky územního rozvoje součástí:

Rozvojové oblasti OB Metropolitní rozvojová oblast Brno

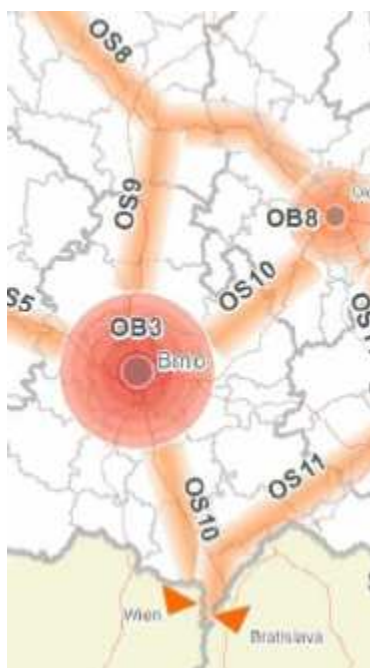
(42) OB3 Metropolitní rozvojová oblast Brno

Vymezení: Území obcí z ORP Brno, Blansko (jen obce ve střední, jihovýchodní a jihozápadní části), Kuřim, Pohořelice (jen obce ve střední a severní části), Rosice (jen obce ve východní části), Slavkov u Brna (jen obce v severní části), Šlapanice, Tišnov (jen obce v jihovýchodní části), Židlochovice, Ivančice (jen obce v jihovýchodní části).

Důvody vymezení: Území ovlivněné rozvojovou dynamikou krajského města Brna. Jedná se o velmi silnou koncentraci obyvatelstva a ekonomických činností, které mají z velké části i mezinárodní význam; rozvojově podporujícím faktorem je dobrá dostupnost jak dálnicemi a rychlostními silnicemi, tak I. tranzitním železničním koridorem; sílí mezinárodní kooperační svazky napojují oblast zejména na prostor Vídně a Bratislavy.

Úkoly pro územní plánování:

- a) vytvořit územní podmínky pro řešení dopravní (zejména silniční) sítě jižně od dálnice D1,
- b) pořídit územní studie řešící zejména vzájemné vazby veřejné infrastruktury.



Z Aktualizace č. 1 PUR ČR nevyplývají pro sledovaný záměr žádné požadavky mimo řešení vazeb veřejné infrastruktury.

Zásady územního rozvoje Zlínského kraje včetně aktualizace (ZÚR ZK)

(vydány 9/2008 s aktualizací 9/2012)

Opatření obecné povahy ZÚR ZK vydalo Zastupitelstvo Zlínského kraje dne 10. 9. 2008 usnesením č. 0761/Z23/08 a nabylo účinnosti dne 23. 10. 2008.

Aktualizaci ZÚR ZK vydalo Zastupitelstvo Zlínského kraje dne 12.09.2012 usnesením č. 0749/Z21/12.

Z výkresu A. 2 Plochy a koridory nadmístního významu (příloha –c-02-a2 aktualizovaných ZÚR Zlínského kraje vyplývá, že optimalizace trati není v ZÚR zahrnuta, což znamená, že není v tomto stupni ÚPD uvažováno s novými nároky na území, nevylučuje to však realizaci rekonstrukce trati ve stávající trase s nevýznamnými úpravami dráhy místního významu.

Záměr úprav trati se nachází v specifické oblasti nadmístního významu N-SOB 2. Litenčicko.

ZÚR ZK ve své aktualizaci uvádí:

(28b) Pro plánování a usměrňování územního rozvoje specifické oblasti N-SOB2 Litenčicko se stanovuje dodržování těchto zásad pro rozhodování o změnách v území a tyto úkoly pro územní plánování:	
Zásady pro rozhodování o změnách v území	Úkoly pro územní plánování
a) podporovat možnosti vytváření nových pracovních příležitostí v N-SOB2 přiměřeným územním rozvojem;	a) řešit přednostně územní souvislosti zpřesnění ploch a koridorů vymezených ZÚR v území N-SOB2;
b) podporovat situování nové nadmístní občanské vybavenosti především do přiléhajícího území OB9 a OS11;	b) prověřit rozsah zastavitelných ploch v území obcí dotčených vymezením N-SOB2 a stanovit pravidla pro jejich využití;
c) podporovat zlepšení dopravní dostupnosti a obsluhy okrajových území N-SOB2;	c) dbát na minimalizaci negativních vlivů rozvoje na kulturní a civilizační hodnoty území N-SOB2, včetně urbanistického, architektonického a archeologického dědictví a na přírodní a krajinné hodnoty v území N-SOB2.
d) podporovat funkční provázanost N-SOB2 s územím Jihomoravského a Olomouckého kraje.	

Zásady územního rozvoje Jihomoravského kraje (ZÚR JmK)

(vydány 9/2011, zrušeny 6/2012)

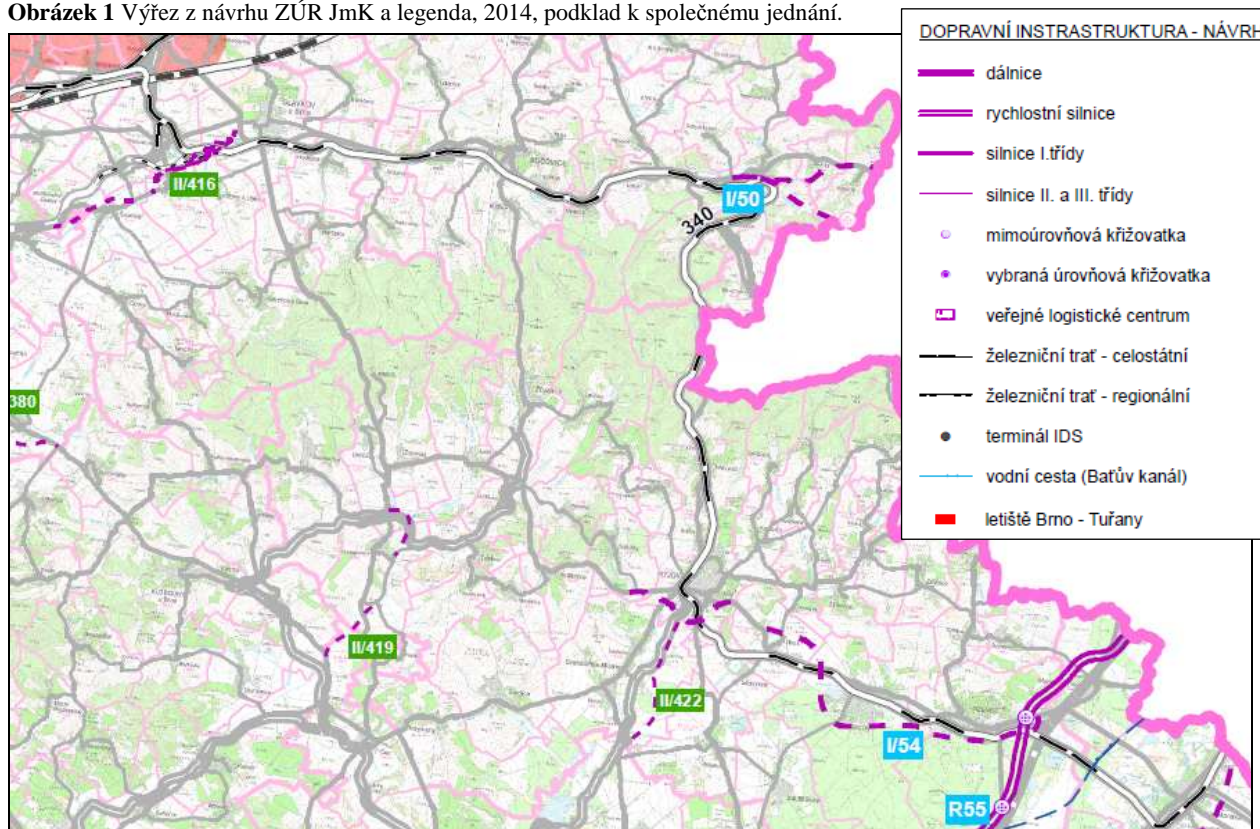
ZÚR JmK vydalo Zastupitelstvo Jihomoravského kraje na svém 25. zasedání konaném dne 22. září 2011 – Usnesení č. 1552/11/Z 25

ZÚR JmK byly dne 21. června 2012 zrušeny rozsudkem Nejvyššího správního soudu, č. j. 1 Ao 6/2012.

ZÚR Jihomoravského kraje jsou zpracovány ve fázi ke společnému projednání.

Návrh ZÚR JmK pro společné jednání - říjen 2014, Urbanistické středisko Brno, T-plán Praha, 2014

Obrázek 1 Výřez z návrhu ZÚR JmK a legenda, 2014, podklad k společnému jednání.



Lze konstatovat, že z hlediska nadřazené ÚPD je záměr je v souladu s Aktualizací č. 1 politiky územního rozvoje ČR a aktualizací ZÚR Zlínského kraje i návrhem ZÚR JmK ke společnému jednání.

1. 2. Posouzení dopadů dle územních plánů dotčených obcí

Pro posouzení dopadů a vyhodnocení průchodnosti variant v územích dotčených obcí byly soustředěny disponibilní podklady - dostupné územní plány obcí a měst včetně jejich změn. Vzhledem k posuzované délce území a počtu obcí, kterých se dotýká navrhovaný záměr, problematické dostupnosti dokumentací (webové stránky ORP, obcí a měst, podklady ve skenované podobě), různému stupni a formě zpracování (digitální x analogové) i stáří pořizovaných, schválených nebo vydaných územních plánů a jejich změn, případně neexistenci ÚPD, jsou tyto podklady obtížně jednoznačně sjednotitelné.

Zhotovitel se zaměřil zejména na místa s většími či menšími úpravami variant záměru, které byla porovnány s platnou ÚPD včetně jejich změn a aktualizovanými ÚAP jednotlivých ORP.

Nejednotnost podkladů se projevila zejména ve výkresech dopadů do územních plánů, které představují základní podklad pro specifikaci jednotlivých potenciálních střetů dílčích variant s územními limity a rozvojovými záměry. Jednoznačná identifikace ploch s rozdílným způsobem využití různých typů je v detailu možná pouze následnou zpřesněnou dokumentací záměru vybrané varianty a územního plánu konkrétní obce.

Hodnocení a specifikaci potenciálních střetů je uvedena pro jednotlivé varianty v následujících tabulkách mimo varianty K1 a K2, které jsou komentovány slovně.

Přehled územně plánovacích dokumentací obcí a měst, které byly prověřovány

Tabulka 1 Seznam obcí a katastrálních území a existence platných územních plánů

Obec	Součást varianty	Katastrální území	Kraj	Rok vydání ÚP	Pořizovatel / ORP	Rozpracováno ÚPD / změny
Blažovice	K0, K0e, K1, K2	Blažovice	JmK	1996	Šlapanice	Změna č. 1/2000 Změna č. 2/2009 Změna č. 3/2010
Brankovice	A, Ae, Be, ABe, Bej, Cej	Brankovice	JmK	2006	Bučovice	
Bučovice	A, Ae, Be, ABe, Bej, Cej	Bučovice, Marefy, Vicemilice	JmK	2006	Bučovice	Změna č. 1/2009 Změna č. 3/2013 Změna č. 4/2013 Změna č. 5/2014
Bzenec	A, Ae, Be, ABe, Bej, Cej	Bzenec	JmK	2001	Kyjov	Změna č. 1/2004 Změna č. 2/2007 Změna č. 3/2007 Změna č. 4/2009 Změna č. 5/2012
Holubice	K0, K0e, K1, K2	Holubice	JmK	2004	Slavkov u Brna	Změna č. 1/2007 Změna č. 2/2010 Změna č. 3/2010 Změna č. 4/2012 Zadání změny č. 5/2014
Hodějice	A, Ae, Be, ABe, Bej, Cej	Hodějice	JmK	2009	Slavkov u Brna	Změna č. 1/2011 Změna č. 2/2013 – rozpracováno
Hostěrádky-Rešov	0	Hostěrádky	JmK	2013	Slavkov u Brna	
Hrušky	K2	Hrušky	JmK	2006	Slavkov u Brna	Změna č. 1/2013
Koryčany	0	Koryčany, Jestřabice	ZL	2013	Kroměříž	
Křenovice	K0, K0e, K1, K2	Křenovice	JmK	2009	Slavkov u Brna	Změna č. 1/2011
Křižanovice	A, Ae, Be, ABe, Bej, Cej	Křižanovice	JmK	2007	Bučovice	Změna č. 1/2012
Kyjov	A, Ae, Be, ABe, Bej, Cej	Bohuslavice, Boršov, Kyjov	JmK	2013	Kyjov	
Mouchnice	A, Ae, Be, ABe, Bej, Cej	Mouchnice	JmK	2010	Kyjov	
Nemotice	A, Ae, Be, ABe, Bej, Cej	Nemotice	JmK	2008	Bučovice	Změna č. 1/2010 Změna č. 2/2013
Nesovice	A, Ae, Be, ABe, Bej, Cej	Nesovice, Letošov	JmK	2013	Bučovice	
Nevojice	A, Ae, Be, ABe, Bej, Cej	Nevojice	JmK	2009	Bučovice	
Skoronice	A, Ae, Be, ABe, Bej, Cej	Skoronice	JmK	2014	Kyjov	

Obec	Součást varianty	Katastrální území	Kraj	Rok vydání ÚP	Pořizovatel / ORP	Rozpracováno ÚPD / změny
Slavkov u Brna	K0, K0e, K1, K2, A, Ae, Be, ABe, Bej, Cej	Slavkov u brna	JmK	2013	Slavkov u Brna	
Snovídky	A, Ae Be, Bej	Snovídky	JmK	2010	Bučovice	
Vážany nad Litavou	0	Vážany	JmK	2006	Slavkov u Brna	Změna č. 1/2009 Změna č. 2/2009 Změna č. 3/2010
Veselí nad Moravou	A, Ae, Be, ABe, Bej, Cej	Veselí nad Moravou, Zarazice	JmK	2015	Veselí nad Moravou	
Vlkoš	A, Ae, Be, ABe, Bej, Cej	Vlkoš	JmK	1998 změny 2006-2010	Kyjov	Zadání/rozpracováno/2015
Vracov	A, Ae, Be, ABe, Bej, Cej	Vracov	JmK	2002	Kyjov	Změna č. 1/2006 Změna č. 2/2007 Změna č. 6B/2013
Zbýšov	K0, K0e, K1, K2	Zbýšov	JmK		Slavkov u Brna	Zadání/Rozpracováno/2014

1. 3. Hlavní zdroje územně plánovacích dokumentací

Zásady územního rozvoje JMK - návrh, Urbanistické středisko Brno, s.r.o., Atelier T-plan, s.r.o. Praha, 2014
Aktualizace zásad územního rozvoje zlínského kraje, Atelier T-plan, s.r.o. Praha, 2012
ÚAP ORP Slavkov u Brna – úplná aktualizace, Urbanistické středisko Brno, s.r.o., 2014
ÚAP ORP Bučovice, Studio Region Brno, 2014
Třetí úplné aktualizace ÚAP ORP Kyjov, Urbanistické středisko Brno, s.r.o., 2014
Územní plán obce Brankovice, S-projekt plus, a.s., Zlín, 2005
Bučovice – územní plán města, Ing. arch. J. Kaštánková, Ing.arch. I. Kabeláč, 2005
Bučovice – Změna č. 1 ÚP, Ing. arch. J. Kaštánková, 2008
Územní plán města Bučovice, Změna č.3, Ing.arch. M. Sohr, 2012
Územní plán města Bučovice, Změna č.4, Ing.arch. M. Sohr, 2012
Územní plán města Bučovice, Změna č.5, Ing.arch. M. Sohr, 2014
Bzenec – ÚPN města, S-projekt plus, a.s., Zlín, 2001
ÚPN města Bzenec , Změna č. 1, S-projekt plus, a.s., Zlín, 2004
ÚPN města Bzenec , Změna č. 2, S-projekt plus, a.s., Zlín, 2006
ÚPN města Bzenec , Změna č. 3, S-projekt plus, a.s., Zlín, 2007
Bzenec – územní plán – změna č. 4, Land studio Brno, 2009
ÚPN města Bzenec , Změna č. 5, Land studio Brno, 2012
Územní plán obce Hodějovice, S-projekt plus, a.s., Zlín, 2009
Změna č. 1 územního plánu Hodějovice, S-projekt plus, a.s., Zlín, 2011
Územní plán obce Holubice, Urbanistické středisko Brno, s.r.o., 2004
Územní plán obce Holubice, změna č. 1-4, Urbanistické středisko Brno, s.r.o., 2007, 2010, 2012
ÚPN obce Hrušky, LÖW & spol.,s.r.o. Brno, 2006
Změna č. I ÚPNO Hrušky, Ing.arch. M.Chroboczková, 2013
Územní plán Koryčany, Ateliér UTILIS, Zlín, 2011
Územní plán Křenovice, Ing.arch. A. Běhal, 2009
Změna č. I územního plánu Křenovice, Ing.arch. A. Běhal, 2011
Územní plán Křižanovice, Knesl-Kynčl, s.r.o., 2007
Změna č. I ÚPO Křižanovice, Knesl-Kynčl, s.r.o., 2011
Územní plán Kyjov (část Bohuslavice), Urbanistické středisko Brno, s.r.o., 2013
Územní plán obce Mouchnice, Ing. arch. V.Dujka, 2008
Územní plán Nemotice, Studio Region, 2008
Územní plán Nemotice – změna č. 1, ing.arch. Stanislav Svoboda, 2010
Nemotice – územní plán – změna č. 2, Studio Region, 2013
Územní plán Nesovice, Studio Region, 2013
Územní plán Nevojice, Studio Region, 2009
Územní plán Skoronice, Ing. arch. J. Kaštánková, 2014
Územní plán Slavkov u Brna, Ing.arch. V. Mencl, 2013
Územní plán Snovídky, Studio Region, 2010
Územní plán obce Vážany nad Litavou, Studio Region, 2006
Změny územního plánu obce Vážany nad Litavou č. 1 – 3, Studio Region, 2009,2010
Územní plán Veselí nad Moravou, Atelier URBI, spol.s.r.o., 2015
Vlkoš - Územní plán sídelního útvaru, Změna 1, Land studio Brno, 2003
Územní plán města Vracov, Urbanistický ateliér Zlín, s.r.o., 2002
Změny územního plánu Vracov č. 1, č. 2, č. 6B, Urbanistický ateliér Zlín, s.r.o., 2006, 2007, 2013
Urbanistická studie obce Zbýšov, S - projekt plus a.s., Zlín, 1999
Vymezení zastavěného území obce Zbýšov (LÖW & spol. s.r.o., ing.arch. Milada Chroboczková, 2005): tento podklad sloužil pro ohraničení ploch s rozdílným způsobem využití, které zpracovatel zjistil při terénním průzkumu.

2. Analýza střetů dle variant a průmět do ÚPD a ÚPP

2. 1. Způsob posuzování

V případě, že varianta není v souladu s územním plánem, byly analyzovány střety, resp. zejména s osídlením a zástavbou, navrhovanou rozvojovou plochou a střety s chráněnými přírodními prvky, a to bez ohledu na navrhované technické řešení trasy (most, tunel apod.).

Sledován byl koridor návrhu široký cca 100 m od osy trasy na každou stranu - celková šířka 200m, resp. 60m od osy trasy na každou stranu – celková šířka 120 m (u stávajících tras).

Střety variant K1 a K2

Var. K1 - k. ú. Křenovice – severní spojka

Střety s limity a dalšími jevy v území (výběr z 16 sledovaných položek):

1. Střet s památkovou zónou území bojiště bitvy u Slavkova a vysokokmennými sady

Celý úsek prochází územím památkové zóny území bojiště bitvy u Slavkova. Památková zóna byla vyhlášena v roce 1992 nejen s cílem chránit historickou hodnotu území, ale také hodnoty související s krajinou. Je nutno počítat s případným narušením krajinných prvků a krajinné struktury, zejména pak s likvidací části tradičních, vysokokmenných ovocných sadů. Tento střet je i střetem s rekreací, protože zahrady a sady jsou využívány kromě produkční činnosti také k rekreaci.

2. Střet s kvalitní zemědělskou půdou I. a II. třídy ochrany ZPF

Navrhovaná trasa je vedena po zemědělské půdě v kultuře orná půda či zahrady. Půdy jsou zařazeny do I. a II. třídy ochrany ZPF.

3. Střet se záplavovým územím vodního toku Rakovce

Návrh územně zasahuje do vymezeného záplavového území Q100 vodního toku Rakovce. Stávající trať č. 340 tvoří hrdlo a překážku pro odtokové poměry. Záplavové území Q100 je na severní straně drážního tělesa cca 170 m široké. Těleso Křenovické spojky zmenší plochu rozlivu. Tvar podmostí současné trati 340 může nepříznivě ovlivnit směr proudnice povodňových vod ve směru ke spojce, stejně jako tvar podmostí spojky může nepříznivě ovlivnit směr proudnice povodňových vod ve směru k obytné zástavbě.

4. Střet se stávajícími plochami bydlení

Severní varianta zasáhne (i když v malé míře) do stávajících ploch bydlení, nejsevernější domy se dostávají do bezprostřední blízkosti trati a budou sasaženy zahrady navazující za rodinnými domy.

5. Střet s navrhovanou plochou pro bydlení

Severní varianta prochází návrhovou plochou bydlení (0,14 ha – 1až3 RD) na severním okraji obce Křenovice, která tímto zanikne.

6. Střet s vodním tokem Rakovce a přilehlými skladebnými částmi ÚSES

Severní varianty překračují tok Rakovce, podél kterého jsou vymezeny skladebné části ÚSES - je nezbytné zajistit zachování funkčnosti lokálního biokoridoru i přilehlých lokálních biocenter a také zohlednit vodohospodářské požadavky z hlediska protipovodňové ochrany (viz též bod č. 4 této kapitoly).

7. Potencionální zvýšení negativních dopadů (hluků) na bydlení

Vzhledem k malé vzdálenosti zástavby od železnice (většina nejbližší zástavby směrem k železnici je ve vzdálenosti do 60 m od ní) bude (a již i v současnosti je) obyvatelstvo této zástavby sasaženo nadlimitním hlukem. Tato hluková zátěž se může s realizací Křenovické spojky (zvýšení četností spojů) zvýšit.

Var. K2 k. ú. Křenovice – jižní spojka

Střety s limity a dalšími jevy v území (výběr z 16 sledovaných položek):

1. Střet s památkovou zónou území bojiště bitvy u Slavkova a vysokokmennými sady

Úsek (cca 600 m) napojení jižních variant na trať mezi Zbýšovem a Křenovicemi prochází územím památkové zóny území bojiště bitvy u Slavkova. Památková zóna byla vyhlášena v roce 1992 nejen s cílem chránit historickou hodnotu území, ale také hodnoty související s krajinou. Je nutno počítat s případným narušením krajinných prvků a krajinné struktury, zejména pak s likvidací části tradičních, vysokokmenných ovocných sadů. Tento střet je i střetem s rekreací, protože zahrady a sady jsou využívány kromě produkční činnosti také k rekreaci.

2. Střet s kvalitní zemědělskou půdou I. a II. třídy ochrany ZPF

Jižní varianta vedení Křenovické spojky vyvolá zábor kvalitní zemědělské půdy v I. a II. třídě ochrany. Protože zemědělská půda je intenzivně využívána k rostlinné výrobě, dojde také ke střetu se zemědělskou dopravou, kterou bude nutno vést jiným způsobem.

3. Střet s kanalizačním sběračem Holubice - Křenovice - Hrušky, silnicí II/416 a dochovanou alejí

Dojde ke křížení s trasou nové přeložky silnice II/416 (kromě toho bude nutno řešit napojení zástavby RD při stávající komunikaci II/416) a ke křížení s kanalizačním sběračem směřujícím z Křenovic na ČOV Hrušky.

Spojka také ruší kontinuitu zbylé části aleje podél stávající silnice II/416 (problém krajinářský).

4. Střet se záplavovým územím vodního toku Rakovce

Návrh územně zasahuje do vymezeného záplavového území Q100 vodního toku Rakovce. Záplavové území Q100 je cca 250 m široké. Stavba Křenovické spojky bude ve vztahu k záplavovému území příčnou stavbou - možnost zhoršení odtokových poměrů.

5. Střet s přeložkou silnice II/416

Varianta jižní kříží vedení přeložky silnice II/416 – tedy přeložka silnice II/416 kříží stávající železnici a Křenovickou spojku (problém může být technický, ale i estetický - krajinný ráz).

6. Střet se silnicí III/4146 mezi obcemi Křenovice a Zbýšov

Trasy jižních variant mimoúrovňově kříží stávající silnici třetí třídy III/4164 mezi obcemi Křenovice a Zbýšov, kterou lemují historická ovocná alej (tento střet je technicky řešitelný, ale může přinést problém krajinářský, estetický).

7. Střet s vodním tokem Rakovce a lokálním biokoridorem

Jižní varianty překračují jihovýchodně od Křenovic vodní tok Rakovce, podél něhož je veden lokální biokoridor - je nezbytné zajistit zachování funkčnosti tohoto biokoridoru i zohlednit vodohospodářské požadavky z důvodů protipovodňové ochrany (viz též bod č. 4).

8. Střet s účelovou komunikací a turistickou trasou

Jižní varianty kříží účelovou komunikaci (polní cestu) spojující Křenovice a Vážany nad Litavou, po které je vedena i značená turistická trasa, která je součástí trasy k území bojiště bitvy u Slavkova. V návrhu technického řešení se nepředpokládá vybudovat mimoúrovňově křížení polní cesty a nové jednokolejné trati, křížení bude úrovňové, zabezpečené. (přístup k pozemkům a hospodářské propojení obcí a bezproblémový přístup do území památkové zóny bojiště bitvy u Slavkova může být předmětem dalšího prověření).

Tabulky střetů a problémů variant Ae, Be, ABe, Bej a Cej

Tabulka 2 Střety a problémy variant Ae, Be, ABe, Bej a Cej

Varianta	Km	A	Ae	ABe	Be	Bej	Cej
CHARAKTERISTIKA VARIANT:	24,020 - 39,101	rekonstrukce železniční stanice Bučovice, rekonstrukce úseku 38,933 – 39,101, v původním půdorysu					
	40,486 - 84,579	rekonstrukce tratě od km 40,486 po km 84,579 v původním půdorysu	rekonstrukce tratě od km 40,486 po km 61,679 jako Ae	rekonstrukce tratě od km 40,486 po km 84,579 s úpravou trasy i mimo původní půdorys	rekonstrukce tratě od km 40,486 po km 84,579 s úpravou trasy i mimo původní půdorys, přeložka trati t. ú. Nesovice – Nemotice mimo zast. Brankovice		
			rekonstrukce tratě od km 63,00 po km 84,579 jako Be				
		celá trať dvoukolejná				úseky Nesovice – Nemotice a Odbočka Jestřabice – Kyjov navrženy jako jednokolejné	
bez	elektrizace tratě od km 24,020 do Veselí nad Moravou						
<u>T. ú. Slavkov u Brna - Bučovice</u>	24,020 - 32,318	v původní stopě	v původní stopě, elektrizace				
dle ÚP obce Slavkov	Rekonstrukce v původním půdorysu – bez střetů.						
dle ÚP obce Hodějice							
dle ÚP obce Křižanovice							
dle ÚP obce Bučovice							
dle ÚAP ORP Slavkov	Rekonstrukce v původním půdorysu – bez střetů (dvě cyklotrasy – souběh a křížení).						
dle ÚAP ORP Bučovice	Současná trať v záplavovém území - k. ú. Slavkov, k. ú. Hodějice, k. ú. Křižanovice, Bučovice, Marefy, Vicemilice – stávající trať v záplavovém území, bez nových střetů.						
dle ZÚR JmK 2014	VPS - veřejně prospěšná stavba - DZ10.						
<u>Žst. Bučovice</u>	32,319 - 33,606	rekonstrukce železniční stanice v původní stopě					
dle ÚP obce Bučovice (Marefy, Vicemilice)	ÚP Bučovice neobsahuje návrh rekonstrukce, nevyžaduje změnu ploch a jejich využití, proto bez kolizí. V ÚP severně od plochy dopravní navržena plocha přestavby – mimo dotčené plochy.						
dle ÚAP ORP Bučovice	Současná trať v záplavovém území - k. ú. Slavkov, k. ú. Hodějice.						
dle ZÚR JmK 2014	VPS - veřejně prospěšná stavba - DZ10.						
<u>T. ú. Bučovice - Nesovice</u> Zast. Nevojice <u>Žst. Nesovice</u>	33,606 - 39,101 37,1 39,101-40,486	v původní stopě	v původní stopě, elektrizace				
dle ÚP obce Bučovice (Marefy, Vicemilice)		Rekonstrukce v původní stopě, křížení s Q100, LBK nivou Litavy, plánovanou přeložkou I/50.					
		Dle ÚP - mezi km 34,5 a 36 přeložka trati vyvolaná stavbou průtahu I/50 (na ZPF), není součástí posuzovaných variant.					
dle ÚP obce Nevojice		Křížení trati s RBK 1514, rek. v původní stopě - bez střetů.					

Varianta	Km	A	Ae	ABe	Be	Bej	Cej
dle ÚP obce Nesovice		Rekonstrukce železniční stanice Nesovice v původním půdorysu - bez střetů.					
dle ÚAP ORP Bučovice		V k. ú. Bučovice, Vicemilice, Nevojice, Nesovice - trať v záplavovém území, v k. ú. Nesovice, Brankovice - oblast hodnotného krajinného rázu posuzované varianty nevyvolají nové střety. Mezi km 34,5 a 36 přeložka trati vyvolaná stavbou průtahu I/50 (na ZPF), a dále křížení s touto stavbou cca v km 31,7. Návrh není součástí posuzovaných variant.					
dle ZÚR JmK 2014		VPS - veřejně prospěšná stavba - DZ10.					
T. ú. Nesovice - Nemotice	40,486 - 47,262	v původní stopě	v původní stopě, elektrizace	lokální přeložky, elektrizace, dvoukolejná trať	lokální přeložky, elektrizace, zjednokolejnění trati	souvislá přeložka s tunelem, elektrizace, zjednokolejnění tratí	
Zast. Brankovice	44,1						
Žst. Nemotice	47,262 - 48,290	rekonstrukce železniční stanice v původní stopě					
dle ÚP obce Bučovice (Marefy, Vicemilice)		Rekonstrukce v původním půdorysu – bez střetů.			Přeložka není v ÚP, záměr se dotkne pouze zemědělské půdy a stromořadí.		Není v ÚP Nesovice ani v ÚP Brankovice, dotýká se ZPF, PUPFL, 3x kříží tok Nemotického p. a LBK vedený jeho nivou i LBC (cca mezi km 46,0 a 46,5 stávající trati)
dle ÚP obce Brankovice					Přeložka není v ÚP, záměr se dotkne pouze zemědělské půdy a stromořadí.		Trasa přes zast. Brankovice zrušena.
dle ÚP obce Nemotice					Rekonstrukce v původním půdorysu – bez střetů.		Změna trasy není v ÚPD, 3x kříží LBK vedený nivou Nemotického p. a i LBC (cca mezi km 46,0 a 46,5 stávající trati).
dle ÚAP ORP Bučovice		V k. ú. Nesovice, Brankovice – oblast hodnotného krajinného rázu. Posuzované varianty nevyvolají nové střety.				3x kříží LBK vedený nivou Nemotického p. a i LBC (cca mezi km 46,0 a 46,5 stávající trati), kolize s VKP Brankovické padělkou.	
dle ZÚR JmK 2014		VPS - veřejně prospěšná stavba - DZ10.			VPS - veřejně prospěšná stavba - DZ10, v k. ú. Brankovice potenciální střet se záměrem přeložka I/50 - RDS14a/14b, střet se záměrem TEP04 (plynovod) - obě VPS.		

Varianta	Km	A	Ae	ABe	Be	Bej	Cej		
T. ú. <u>Nemotice - Kyjov</u> Zast. Jestřabice Zast. Bohuslavice	48,290 - 61,679 53,5 57,7	v původní stopě	v původní stopě, elektrizace		souvislé přeložky, elektrizace, dvoukolejná trať	souvislé přeložky, elektrizace, úsek Odbočka Jestřabice – Kyjov jednokolejný			
<u>Žst. Kyjov</u>	61,679 - 63,000							rekonstrukce železniční stanice v původní stopě	
dle ÚP obce Nemotice 45,8-48,5	Rekonstrukce v původním půdorysu – bez střetů.							Od km 47,4 - Přírodní park Ždánický les, souběh s LBK podél Kyjovky, křížení v km 48,22 - bez střetů.	
dle ÚP obce Snovídky 48,5-50,7		Od km 47,4 - Přírodní park Ždánický les, od km 50,67 v NRBC Ždánický les, V rozporu s ÚPD: 3x úprava mimo stávající půdorys trati - zásah do LBC1, do NRBC 93, zásah do vodního toku - přeložka toku Kyjovky (km 50,67-50,85), 2x vznik nové bariéry v migračně významném území - vznik izolovaných enkláv mezi stávajícím a novým tělesem trati.							
dle ÚP obce Mouchnice 50,7-54,5		V rozporu s ÚPD: 3x úprava mimo stávající půdorys trati - zásah do plochy přírodní - NRBC 93 Ždánický les, zásah do vodního toku - přeložka toku Kyjovky 2x, celková délka 1816m , 3x vznik nové bariéry v migračně významném území - vznik izolovaných enkláv mezi stávajícím a novým tělesem trati.							
dle ÚP obce Bohuslavice 54,5-60,0		NRBC 93 Ždánický les po km 56,1. V rozporu s ÚPD: 2x úprava mimo stávající půdorys trati -zásah do plochy přírodní - NRBC 93, zásah do vodního toku Kyjovky (- 2x nové přemostění), přeložky zasahují do ploch přírodních a ploch vodohospodářských, do záplavového území Kyjovky.2x vznik nové bariéry v migračně významném území - vznik izolovaných enkláv mezi stávajícím a novým tělesem trati. Zásah do stávající cyklostezky podél tělesa stávající trati.							
dle ÚP obce Kyjov 60,0-65,8		Km 60-60,5 - souběh s LBK podél Kyjovky, rozšíření náspu může zasáhnout i do LBK.							
dle ÚAP ORP Kyjov		Od cca km 48,3 do km cca 57,9 trať tvoří hranici Q100 Kyjovky a téměř všechny navrhované změny trasování posouvají drážní těleso do plochy Q100 (záplavové území). Další zápl. území je mezi km 59 a 63. Trať rek. v pův. stopě - bez kolize.							
dle ZÚR JmK 2014		VPS - veřejně prospěšná stavba - DZ10 - v původní stopě - bez střetů. (křížení s TEP04 - plynovod - v k. ú. Bohuslavice).		VPS - veřejně prospěšná stavba - DZ10, v k. ú. Kyjov křížení se záměrem přeložka I/54 - RDS16, střet se záměrem TEP04 (plynovod) - obě VPS.					

Varianta	Km	A	Ae	ABe	Be	Bej	Cej
<u>T. ú. Kyjov - Vlkoš</u> Zast. Kyjov-zastávka	63,000 - 67,900 64,1	v původní stopě	v původní stopě, elektrizace	lokální přeložky, elektrizace			
<u>Žst. Vlkoš</u>	67,900-68,900	rekonstrukce železniční stanice v původní stopě					
<u>T. ú. Vlkoš - Bzenec</u> Zast. Vracov-zastávka Zast. Vracov	68,900 - 75,180 71,5 72,34	v původní stopě, nová zast. Vracov zastávka	v původní stopě, elektrizace, nová zast. Vracov zastávka	lokální přeložky, elektrizace, nová zast. Vracov zastávka			
<u>Žst. Bzenec</u>	75,180 - 76,582	rekonstrukce železniční stanice v původní stopě					
dle ÚP obce Kyjov	Rekonstrukce v původním půdorysu – bez střetů.			Rozpor s ÚP - (nově přeložka místní komunikace).			
dle ÚP obce Vlkoš				Rekonstrukce v původním půdorysu – bez střetů.			
dle ÚP obce Vracov				Nesoulad s ÚP, střet s 2 větvemi LBK - funkčními (po západní hranici katastru a podél vodoteče), dotčena bude orná půda a plocha krajinné zeleně (ÚSES), nutná přeložka místní komunikace, střet s plánovanou I/54 (převzatou z ÚPD VUC okr. Hodonín).			
dle ÚP obce Bzenec				Úprava trasy k. ú. Bzenec (73,500-74,576) - dotkne se ZPF a plochy smíšené nezastavěného území.			
dle ÚAP ORP Kyjov	Od cca km 70 do km cca 76 trať prochází místy záplavovým územím Kyjovky. Cca v km 70 křížení s plánovanou přeložkou I/54 (souhlasí i se ZUR JmK).						
dle ZÚR JmK 2014	VPS - veřejně prospěšná stavba - DZ10, křížení se záměrem přeložka I/54 - RDS16 (VPS) a to v km 64,6, 70, 78.						
<u>T. ú. Bzenec – Veselí nad Moravou</u>	76,582 - 85,158	v původní stopě, nová zast. Bzenec střed	v původní stopě, elektrizace, nová zast. Bzenec střed	lokální přeložky, elektrizace, nová zast. Bzenec střed, rekonstrukce zastávky Bzenec-Olšovec			
zast. Bzenec střed	77,5						
zast. Olšovec	78,1						
dle ÚP obce Bzenec	Rekonstrukce v původním půdorysu – bez střetů.			Změna č. 5: rozvojová plocha - koridor R55, připojení obchvatu I/54 na R-55. Trať je v ÚP vedena v původní stopě.			
ÚP se změnou polohy trati nepočítá. Změna se dotkne ploch výroby a skladování, plochy pro LBC, ploch zemědělských, pl. vodohospodářských a pl. smíšených nezastavěného území. Kolize s LBC, LBK, Cca v km 70 a dále v km 78,5 křížení s plánovanou přeložkou I/54 , cca v km 78 křížení s plánovanou R55. Území podél trati v Bzenci je nadměrně zatíženo dopravou.							
Změna trasy zasáhne do CHOPAV Kvartér ř. Moravy, přeložka Vracovského potoka a RBK 8,9,10, LBC 10 Pod Olšovcem, LBC 11 Liščí, přeložka Syrovinky - zásah do LBK podél toku.							
dle ÚP obce Veselí nad Moravou	ÚP Veselí nad Moravou – v souladu.						

Varianta	Km	A	Ae	ABe	Be	Bej	Cej
dle ÚAP ORP Kyjov		Cca v km 78,5 další křížení s plánovanou přeložkou I/54 (souhlasí i se ZUR JmK), cca v km 78 křížení s plánovanou R55. Území podél trati v Bzenci je nadměrně zatíženo dopravou.					
dle ÚAP ORP Veselí nad Moravou		Trať ve všech variantách v původní stopě - křížení s: RBC 19 Zarazický výkaz, NRBK 18 (sleduje tok Moravy), LBK6 (podél Struhy), LBK 5 – podél příkopu v trati Louky. Křížení NPP Bzenecké písky, průchod trati PO ptačí oblastí Bzenecká Doubrava – Strážnické Pomoraví.					
dle ZÚR JmK 2014		VPS - veřejně prospěšná stavba - DZ10, křížení se záměrem přeložka I/54 - RDS16(VPS) a to v km 78. Křížení s plánovanou R55(DS05 - VPS).					

2. 2. Vyhodnocení závažnosti střetů dle jednotlivých katastrálních území

Ze získaných podkladů byla provedena expertní analýza střetů navržených záměrů s plochami s rozdílným způsobem využití v územních plánech, míra závažnosti střetů byla stanovena takto:

- Jako vysoce závažné střety byly považovány střety se **stavovými** plochami bydlení, výroby a skladování, občanské vybavenosti a dopravní a technické infrastruktury.
- Jako závažné střety byly považovány střety s **navrhovanými** plochami bydlení, výroby a skladování, občanské vybavenosti a dopravní a technické infrastruktury.
- Jako potenciálně závažné střety byly považovány střety s plochami bydlení, výroby a skladování, občanské vybavenosti a dopravní a technické infrastruktury v **územních rezervách**.

Ostatní střety byly hodnoceny jako méně závažné jako je ochrana ZPF, PUPFL, záplavová území, které jsou dány běžným využíváním krajiny a jejími limity, ale rozhodně je nelze při konkrétním výběru varianty podceňovat. Vyhodnocení střetů se soustředilo na nejvýznamnější střety v území dle jednotlivých variant.

Tabulka hlavních střetů dle k. ú.

K. ú. Zbýšov (*absence ÚPD*)

Tabulka 3 K. ú. Zbýšov

Staničení střetu	Způsob využití plochy	Charakter	Popis střetu	Míra závažnosti	Varianta
km 21,984	dopravní infrastruktura	stav	křížení s komunikací/mostní objekt	méně závažný	K1, K2
cca km 22,105	stávající objekty občanské vybavenosti a bydlení	stav	železniční stanice Zbýšov v blízkosti stávajících objektů bydlení a občanské vybavenosti	vysoce závažný	K1, K2

K. ú. Křenovice

Tabulka 4 K. ú. Křenovice

Staničení střetu	Způsob využití plochy	Charakter	Popis střetu	Míra závažnosti	Varianta
cca km 24,835	plochy bydlení	stav a návrh	stávající plochy bydlení a návrhová plocha ve střetu se severní variantou	vysoce závažný	K1
cca km 21,389	plochy bydlení	návrh	návrhové plochy bydlení zasahující k návrhu v severní stopě a přímo související stavby	méně závažný	K1, K2
cca km 24,106	plochy bydlení	stav a návrh	stávající objekty bydlení i návrhové plochy se dostávají do blízkosti jižní varianty, včetně přímo související stavby soulad s ÚPD	závažný	K2

K. ú. Bučovice

Tabulka 5 K. ú. Bučovice

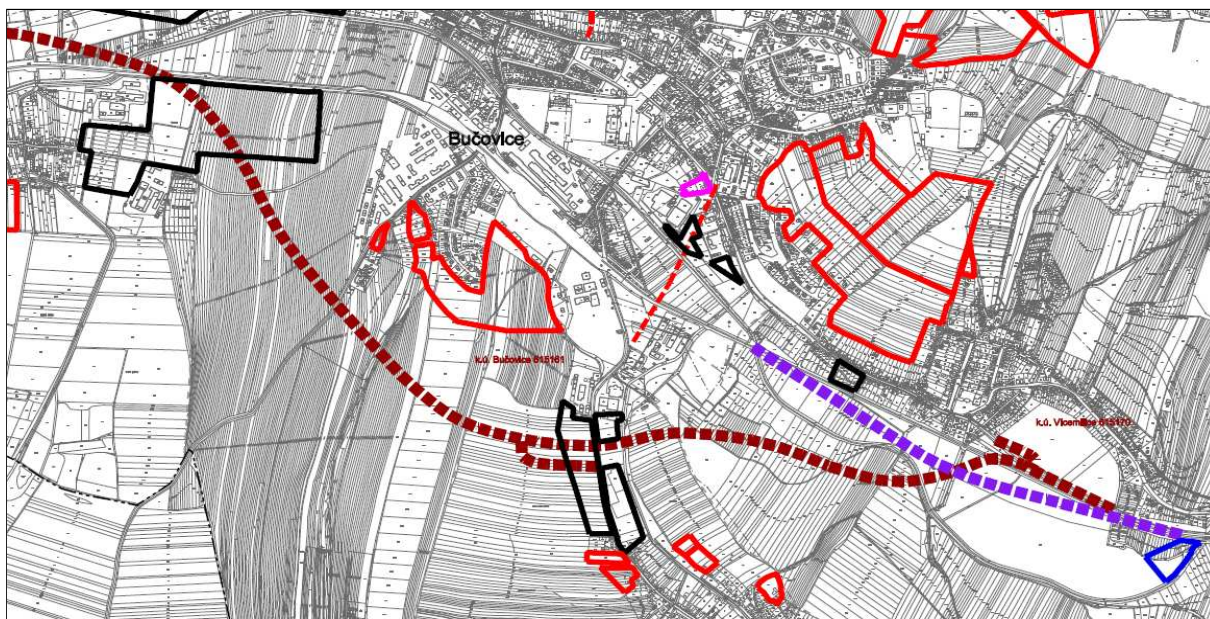
Staničení střetu	Způsob využití plochy	Charakter	Popis střetu	Míra závažnosti	Varianta
cca km 32,9 až 33,5	plochy přestavby navazující na nádraží	návrh	severně od nádraží je navržena plocha přestavby, zatím bez bližší specifikace	méně závažný	A, Ae, Be, ABe, Bej, Cej
km cca 33,7	plocha výroby	návrh	v blízkosti trati navržena nová plocha výroby	méně závažný	A, Ae, Be, ABe, Bej, Cej

K. ú. Vicemilice

Tabulka 6 K. ú. Vicemilice

Staničení střetu	Způsob využití plochy	Charakter	Popis střetu	Míra závažnosti	Varianta
cca km 34,36	plochy železnice	návrh	navržena přeložka železnice v oblasti již vybudovaných rybníků Biocentrum Vicemilice – rozpor v ÚPD a s návrhem optimalizace trati	v rámci SP nezhodnoceno, přeložka je součástí jiné stavby	A, Ae, Be, ABe, Bej, Cej

Obrázek 2 Výřez z ÚAP ORP Bučovice, 2014



K. ú. Mouchnice

Tabulka 7 K. ú. Mouchnice

Staničení střetu	Způsob využití plochy	Charakter	Popis střetu	Míra závažnosti	Varianta
cca km 52,7	plocha průmyslové výroby	návrh	plocha v blízkosti trati na zastávce Jestřebice	méně závažný	Be, Bej, Cej

K. ú. Bohuslavice u Kyjova

Tabulka 8 K. ú. Bohuslavice u Kyjova

Staničení střetu	Způsob využití plochy	Charakter	Popis střetu	Míra závažnosti	Varianta
cca km 56,6	plocha technické infrastruktury	úz. rezerva	kříží územní rezervu pro VVTL plynovod	potenciálně závažný	Be, Bej, Cej
cca km 57,4	plocha bydlení	návrh	v blízkosti navrženy 2 plochy – zastavěné území	závažný	Be, Bej, Cej

K. ú. Kyjov

Tabulka 9 K. ú. Kyjov

Staničení střetu	Způsob využití plochy	Charakter	Popis střetu	Míra závažnosti	Varianta
cca km 64,5	plocha dopravní	úz. rezerva	prochází plochou úz. rezervy pro dopravu I/55	potenciálně závažný	A, Ae, Be, ABe, Bej, Cej

K. ú. Bzenec

Tabulka 10 K. ú. Bzenec

Staničení střetu	Způsob využití plochy	Charakter	Popis střetu	Míra závažnosti	Varianta
cca km 75,0	plochy výroby	návrh	v blízkosti navrženy oboustranně plochy pro výrobu	méně závažný	A, Ae, ABe, Be, Bej, Cej
cca km 77,0	plocha výroba	návrh	v blízkosti navržena plocha výroby zastavěné území	méně závažný	ABe, Be, Bej, Cej
cca km 78,0	plocha dopravní	úz. rezerva	rezerva pro dopravní koridor I/55	potenciálně závažný	ABe, Be, Bej, Cej

3. Střety s ÚPD obcí, ÚPP – shrnutí

Na základě analýzy a vyhodnocení ploch s rozdílným způsobem využití se záměry dle *Studie proveditelnosti trati Veselí nad Moravou – Blažovice (– Brno)*, dojde jen k několika významným střetům a návrhovými a stávající plochami.

Převážná většina střetů identifikovaná v ÚPD obcí je víceméně potenciálně závažná (návrhové plochy, plochy územních rezerv), což je řešitelné při dalších stupních dokumentací pro vybranou variantu.

Problematické je řešení variant K1 a K2, kde již byly formou územní studie prověřovány varianty Křenovické spojky a řešení bude na rozhodnutí státní správy a samosprávy.

Z nadřazené ÚPD byly identifikovány střety územních rezerv – koridory technických sítí a dopravy, které jsou v různých podobách (dle stáří dokumentace) zaneseny do ÚP obcí.

Plochy výroby stávající i navrhované jsou vázány logisticky na železnici a není problematická jejich realizace při koordinaci s vybranou variantou trati.

Plochy bydlení – stávající nebudou úpravami trati dotčeny (mimo varianty K1 v Křenovicích), zůstane stávající stav, pro nové plochy budou limitující hygienické limity, což je dáno podmínkami přípustnosti v ÚPD (plochy bydlení podmíněně přípustné).

Pro vybranou variantu budou vyplývat změny územních plánů (v případě pořizování nových ÚP půjde o nové plochy dopravní) a zanesení záměrů do ÚAP ORP, případně ZÚR.

Změny budou jednoznačně v ÚP Křenovice (po zvolení varianty), Bučovice, Brankovice, Vracov, Bzenec.

Plochy pro dopravní infrastrukturu, kde bude docházet k úpravě trati, v nových ÚP a ve změnách ÚP jednotlivých obcí, by měly být zařazeny do veřejně prospěšných staveb (VPS).

V Brně 17. 02. 2016

Ing. Eliška Zimová